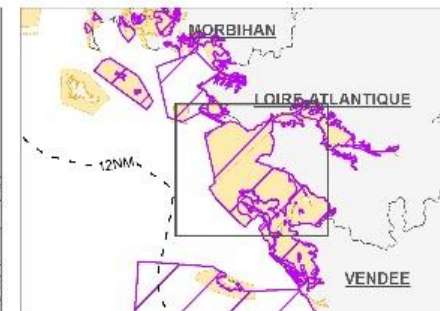
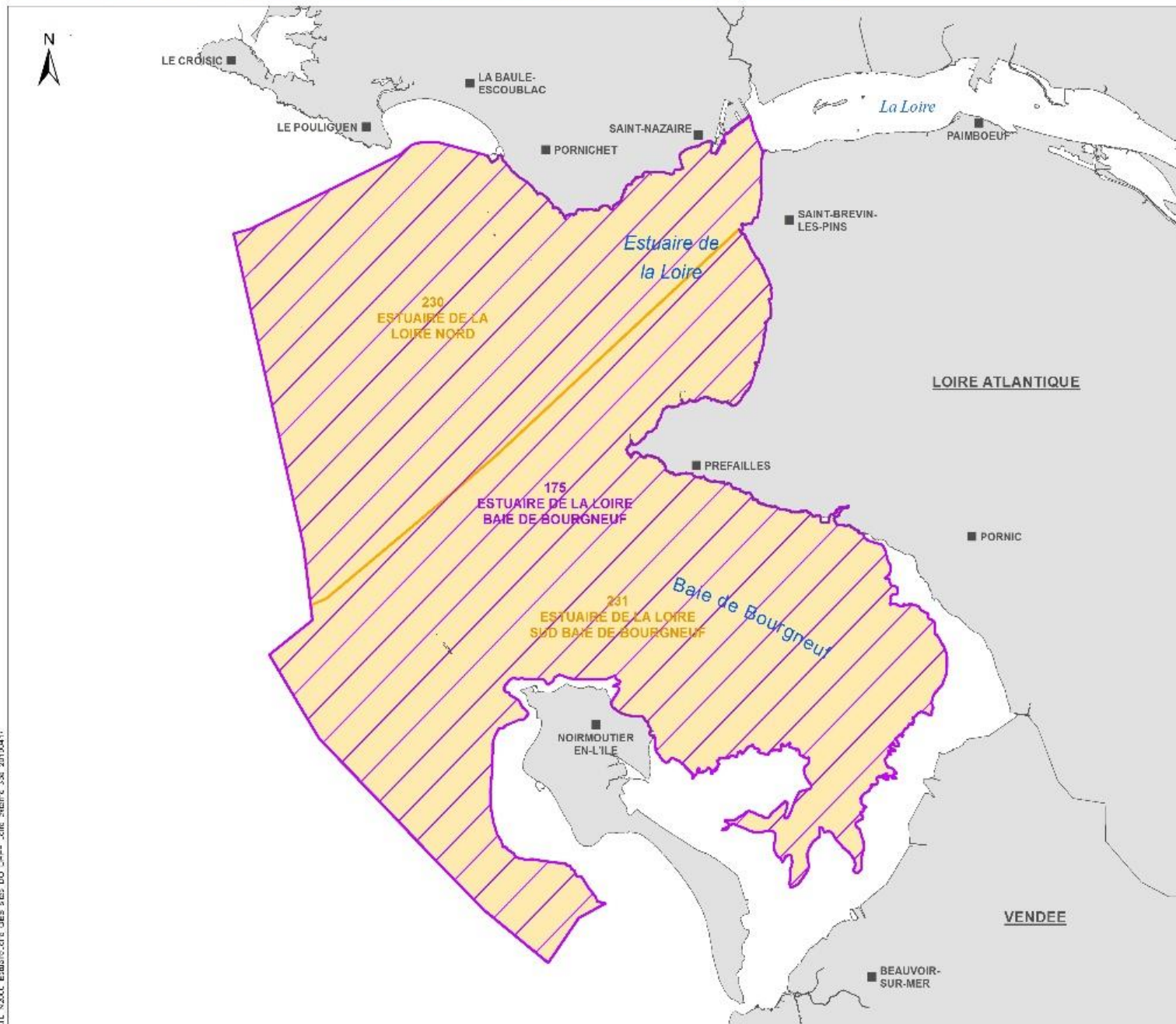




Site Natura 2000 Estuaire de la Loire externe

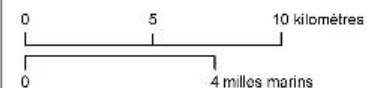
Point d'info du 29 mai 2026

SITES NATURA 2000 "ESTUAIRE DE LA LOIRE EXTERNE" Natura 2000 en mer (Directive Habitats-Faune-Flore et Directive Oiseaux)



Réseau Natura 2000 en mer

- Directive Habitats-Faune-Flore (DHFF)
Zone spéciale de conservation
- Directive Oiseaux (DO)
Zone de protection spéciale



EDITEE LE : 02/2022

- Sources des données :
- Réseau Natura 2000 en mer : AFB, 01/2019
 - Trait de côte Historitt version 2 : IGN/SHOM*
 - Départements : GEOFLAB, IGN
 - Communes : BD TOPO®, IGN
 - * : ne pas utiliser pour la navigation

Système de coordonnées : RGF 1993 Lambert 93
Projection : Lambert Conformal Conic
Datum : RGF 1993

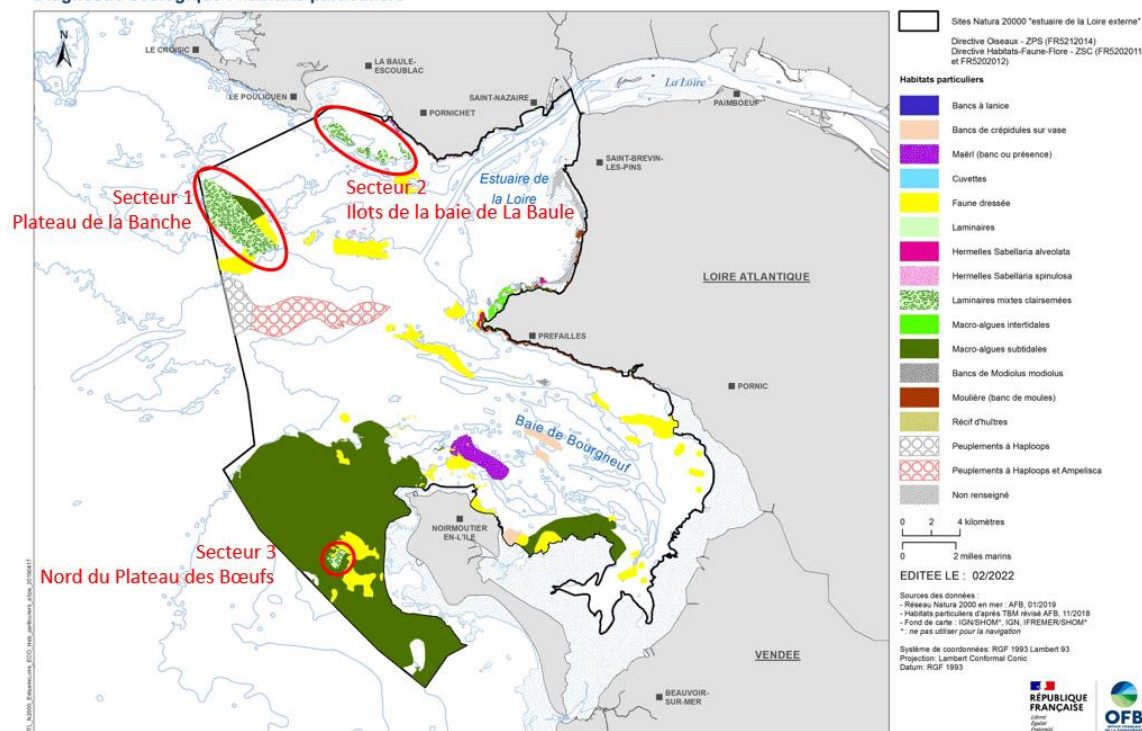
Les études en cours

Etude « habitats »

- Cartographie des habitats de laminaires dans le site Natura 2000 – terrain mai 2026
- Focus sur les habitats des îlots de la baie de la Baule – terrain mai 2026



SITES NATURA 2000 "ESTUAIRE DE LA LOIRE EXTERNE"
Diagnostic écologique : habitats particuliers



Bio-Littoral

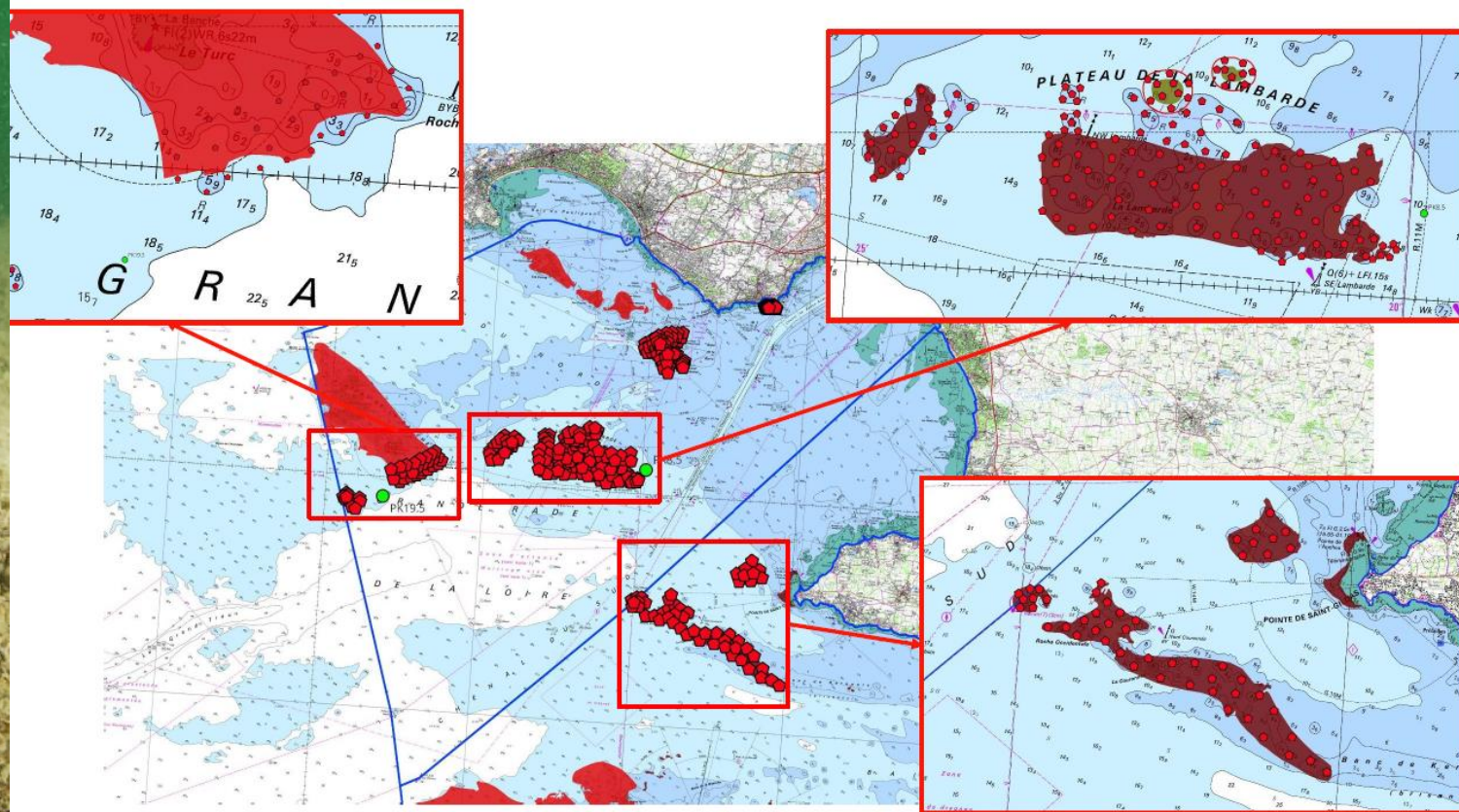
Les études en cours

Etude « habitats »

- Etude cartographique des habitats de recifs d'hermelles à *Sabellaria spinulosa* dans le site Natura 300 – terrain juillet 2026



doris.ffesm.fr © Michel BARRABES



doris.ffesm.fr © Michel BARRABES

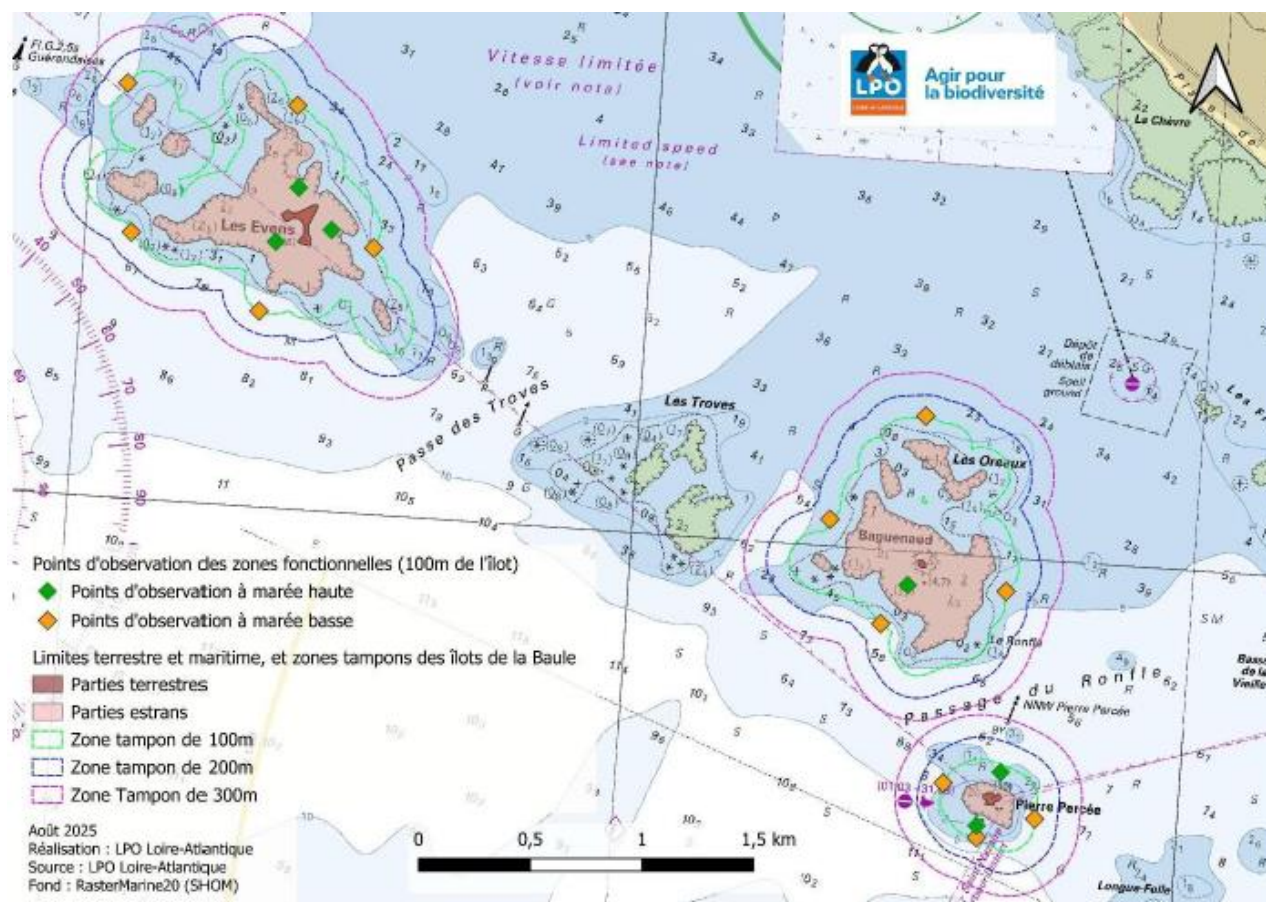
Les études en cours



Agir pour
la biodiversité

Etudes « oiseaux »

- Etude de l'avifaune sur les îlots de la baie de La Baule – terrain décembre 2025 à octobre 2026
- Focus sur les oiseaux nicheurs des Evens et de la Pierre Percée – terrain avril à août 2026
- Synthèse sur les usages sur et autour des îlots de la baie de La Baule – à prévoir



Les actions

Coordination des actions de sensibilisation



- Transmission d'informations aux professionnels
- Evènements liés à la mer
- Sensibilisation des usagers de la mer
- Interventions en milieu scolaire
- Production et partage de supports de sensibilisation

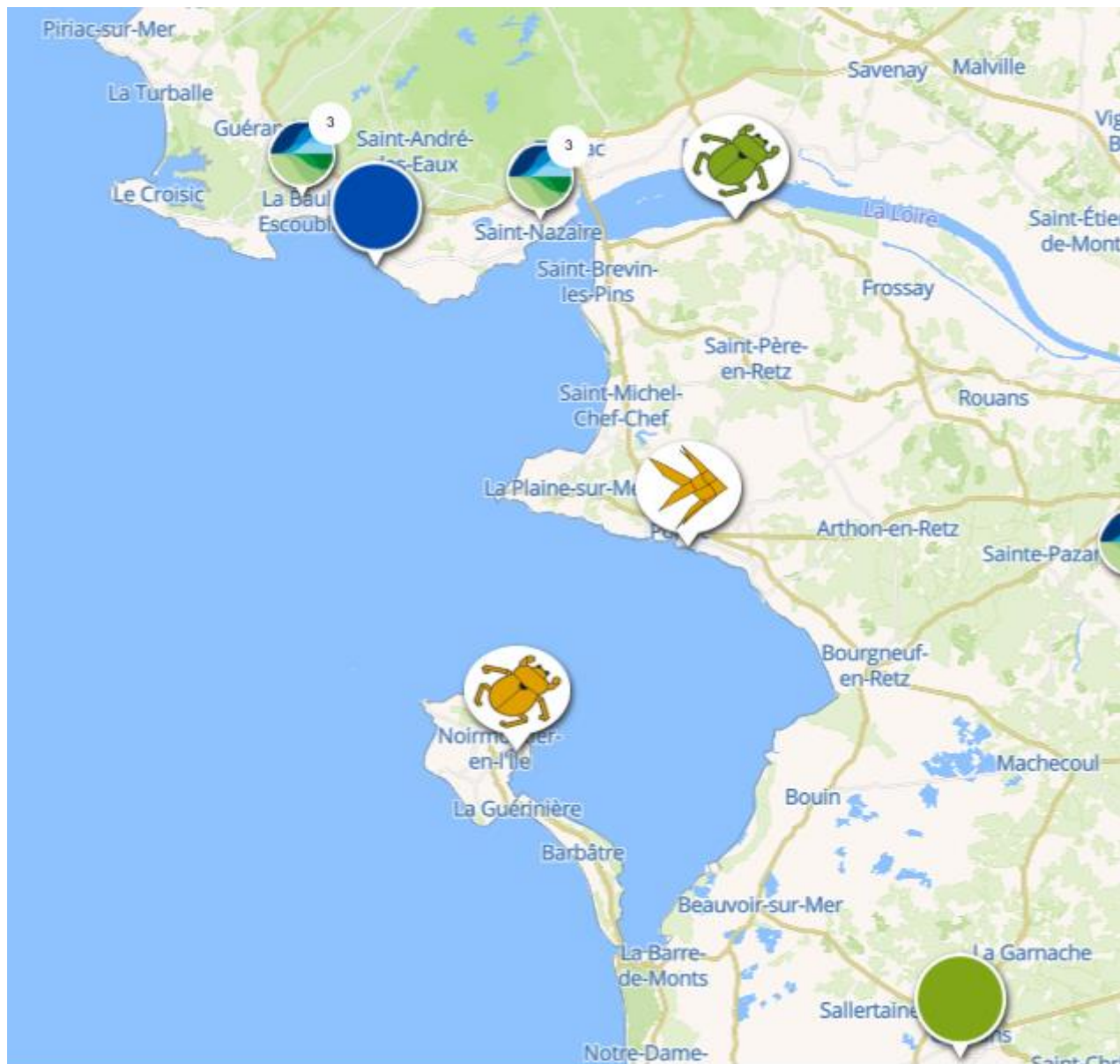
Les actions

Labellisation des aires marines éducatives

- Dépôt des demandes de labellisation le 11 mai
- Instruction des dossiers en cours
- Notification de labellisation le 1^{er} juillet

Aires marines éducatives dans le site Natura 2000 :

- AME Pornichet
- Les élèves de CURIE entre terre et mer Saint-Nazaire
- AME Côte de Jade Pornic



Outils mis à disposition

Dépliants oiseaux marins disponibles

- Échelle façade maritime atlantique
- 1 dépliant captures accidentelles
- 1 dépliant dérangement
- 1 dépliant déchets

LE RÉSEAU NATURA 2000 EN MER POUR LES OISEAUX, QU'EST-CE QUE C'EST ?

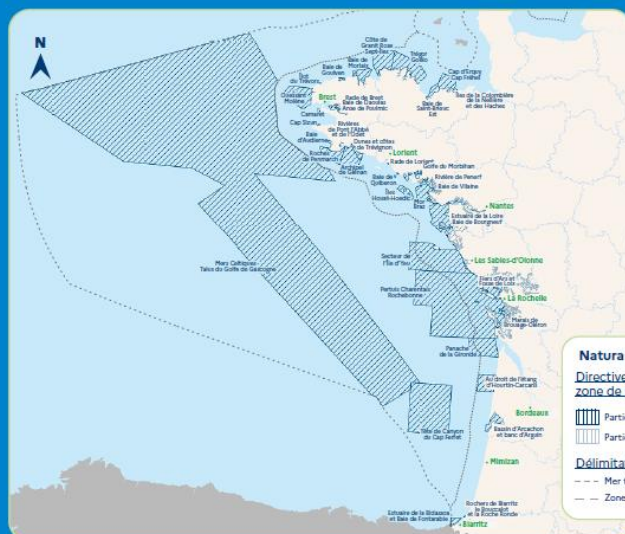
Le réseau Natura 2000 pour les oiseaux est issu de la directive européenne « Oiseaux » relative à la conservation des oiseaux sauvages. Des zones, dites de protection spéciale (ZPS), ont été désignées en raison de leur importance pour ces oiseaux.

Les oiseaux sauvages sont des espèces mobiles :

- ils se déplacent entre leurs zones de nidification ou de repos et leurs zones d'alimentation ;
- beaucoup d'entre eux migrent entre leurs sites de reproduction et d'hivernage ou d'estivage.

Un réseau de ZPS cohérent est ainsi nécessaire pour préserver la diversité et le bon état écologique des oiseaux à protéger en Europe, ainsi que les diverses zones qu'ils utilisent (sites de nidification, zones d'alimentation, haltes migratoires, repositoirs). Il permet alors de les protéger tout au long de leur cycle de vie (reproduction, alimentation, repos, mue...).

Sur la façade maritime Atlantique entre la Baie du Mont-Saint-Michel et la frontière espagnole, le réseau de ZPS en mer vise à mettre en œuvre des actions pour assurer la compatibilité des activités humaines en mer et sur le littoral avec la préservation des oiseaux sauvages.

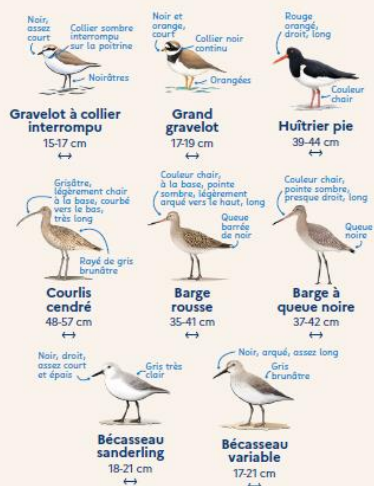


LES OISEAUX DE LA FAÇADE MARITIME ATLANTIQUE

Selon l'endroit où je me trouve sur la façade maritime Atlantique, je peux observer différentes espèces d'oiseaux. Voici, parmi les plus courantes, celles qui sont particulièrement menacées et sensibles au dérangement.

Les oiseaux limicoles

Ils vivent principalement sur l'estran, c'est-à-dire la zone découverte et recouverte par la marée. Que l'estran soit sableux, rocheux ou vaseux, ils y trouvent leur nourriture : coquillages, vers et crustacés. Certains font leur nid sur notre littoral. D'autres parcourent des milliers de kilomètres pour hiverner sur nos côtes, après avoir niché dans les pays nordiques. À marée haute, ils se reposent sur les rochers, les flots et en haut de plage, des lieux souvent vulnérables car exposés aux activités humaines.



Les oiseaux marins

Ils vivent sur la côte et/ou au large et dépendent de la mer pour se nourrir en période de reproduction, de migration et/ou d'hivernage/estivage. Certains mangent de tout et tirent parti de ce qu'ils trouvent. D'autres se nourrissent de proies précises : poissons, mollusques, crustacés. Ils installent leurs nids dans des lieux fréquentés du littoral : hauts de plages, falaises, rochers et petites îles. Certains ne sont présents sur la façade qu'en hivernage ou estivage.



BIENVENUE DANS LE RÉSEAU NATURA 2000 EN MER POUR LES OISEAUX !

ATTENTION, OISEAUX SENSIBLES...
Je préserve leur tranquillité !



Outils mis à disposition

Dépliants oiseaux marins disponibles

LE DÉRANGEMENT, UNE MENACE INSOUPÇONNÉE

Reproducteurs, migrateurs, hivernants et estivants : tous concernés

Les oiseaux marins et limicoles sont sensibles au dérangement toute l'année, en période inter-nuptiale (hivernage, estivage, repos migratoire) comme en période nuptiale (reproduction). Leurs besoins énergétiques sont élevés, que ce soit pour muer, reconstituer leurs réserves ou assurer la reproduction.

À répétition, le dérangement peut avoir de graves conséquences

Le dérangement contraint les oiseaux à s'envoler. Des envols répétés rompent l'équilibre entre gains et dépenses énergétiques des oiseaux et peuvent entraîner leur épuisement. En période de reproduction, la tranquillité est essentielle : les adultes doivent s'alimenter, nourrir leurs jeunes et limiter les absences du nid afin d'éviter les échecs de reproduction. À terme, le dérangement peut provoquer une dégradation de la condition physique, l'abandon des nids, la mort des poussins, voire celle des adultes.

Activités humaines sources de dérangement

Fréquentation piétonne (plagisme, promenades, chiens), activités sportives et récréatives terrestres et nautiques, pêche professionnelle et de loisir, plaisance, manifestations nautiques, trafic et travaux maritimes, survol aérien.

Et la nuit ?

La nuit, les lumières peuvent perturber les oiseaux en modifiant leurs trajectoires ou en les attirant ou repoussant, augmentant ainsi les risques de désorientation, d'épuisement, de collision ou de prédation, notamment par mauvais temps en période de migration.



LES BONS GESTES À ADOPTER

À proximité des sites de nidification, d'alimentation et de repos terrestres



Je garde mes distances (au moins 100 m)



Je reste sur les sentiers balisés



Je tiens mon chien en laisse



Je respecte la limitation de vitesse à 5 nœuds dans la bande littorale de 300 m



Je suis attentif/ve au comportement des oiseaux : agitations, cris, envols sont signes de dérangement



Afin de respecter la nidification des oiseaux entre début avril et fin août :
- j'évite de débarquer sur les flots et de passer à proximité des falaises ;
- sur les plages, je marche sur le sable mouillé et j'évite le haut de la plage et les dunes



En navigation en mer



Je repère les groupes d'oiseaux et je garde mes distances (au moins 100 m si non motorisé et sans voile / 300 m si motorisé ou avec voile) tout en réduisant ma vitesse (5 nœuds)



Je ne tente pas d'approcher ou de traverser un groupe pour faire décoller les oiseaux



Je limite l'éclairage sur mon embarcation de nuit au strict nécessaire pour la sécurité et pour la réalisation de mon activité. Quand il est nécessaire, je privilégie les lumières rouges, de faible intensité ou intermittentes quand cela est possible

De façon générale



Je prends connaissance de la réglementation en vigueur dans le périmètre des sites Natura 2000 sur Nav&Co et la respecte



Je m'informe sur les oiseaux présents et prends connaissance des secteurs sensibles (zones d'alimentation, de nidification et de repos des oiseaux) sur c-monspot.fr

Pour en savoir plus

Sur les bonnes pratiques :

Vidéos C mon spot : www.c-monspot.fr
agir@madapter.fr

Sur les espèces d'oiseaux et les secteurs sensibles :

C mon spot :

c-monspot.fr
oiseaux-marins.org
accueil/projets/limicoles-nicheurs-des-plages

Sur le réseau Natura 2000 et les aires marines protégées :

Milieu marin France : amp.milieu marin.france.fr
Application Nav&co



www.ofb.gouv.fr
f t y i

RÉPUBLIQUE
FRANÇAISE

OFB
OFFICE FRANÇAIS
DE LA BIODIVERSITÉ

Participez !

Pour signaler vos observations d'animaux en mer :

Obs en mer : obsenmer.org



Obs
en MER

Sciences participatives

Remontée d'observation d'espèces non indigènes

Observation de crabe bleu dans le port de Noirmoutier

Projet CANELONI :
potentiel de colonisation de l'espèce en
fonction des habitats présents

Plateforme Alien :
Amélioration des connaissances sur les
espèces non-indigènes (ENI) marines
s'appuyant sur la veille citoyenne : le
signalement d'ENI par les usagers
citoyens de la mer et du littoral dans le
cadre de programmes de sciences
participative

PROJET CANELONI

Etude du Conservatisme de Niche Et modélisation de la distribution
d'espèces Non Indigènes au sein des zones littorales métropolitaines



Crabe bleu américain (*Callinectes sapidus*)

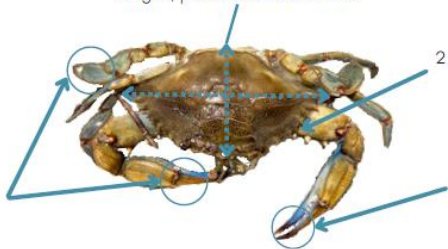
Pour le reconnaître

Couleur de la carapace :
entre gris et marron

Taille de la carapace :
20 cm de large, 9 cm de long

Pincettes et pattes bleues

Carapace deux fois plus large que
longue, pointue aux extrémités



2 dents frontales et 9 dents
antérolatérales

Fine pointe rouge au
bout des pincettes



Faire remonter observations sur www.bioobs.fr

Outils mis à disposition

Expo photo de Bretagne vivante : Les oiseaux marins

L'exposition est disponible en deux formats :

- grand
toiles tendues de 150x100 cm,
adapté à l'extérieur,

- petit
panneaux alu de 85x60 cm,
plutôt en intérieur.

Demande à adresser à
ilouna.chavot@bretagne-vivante.org ; ou
yves.lebail@bretagne-vivante.org

NOS OUTILS ET ACTIONS DE SENSIBILISATION

**EXPOSITION PHOTO
LES OISEAUX
MARINS**

**PRESTATION GRATUITE
DURÉE ADAPTABLE
12 PANNEAUX
DEUX FORMATS ADAPTÉS À
L'INTÉRIEUR OU L'EXTÉRIEUR**

OISEAUX MARINS du Mor Braz
UN MORIN FACILE ENTRE TONNE ET COQUE

Les îlots du Mor Braz
Rives d'apote

Le Cormoran Huppé
Crépuscule des îlots
une nuit d'été

Le dérangement
Une menace invisible

Bretagne Vivante
Une voix pour la nature



Parution

Rapport sur les hotspots de biodiversité

Travail réalisé dans le cadre de la **Stratégie nationale biodiversité et sa déclinaison la Stratégie nationale pour les aires protégées (SNAP)**

Vise à protéger 30% des espaces nationaux dont 10% du territoire national sous une protection forte

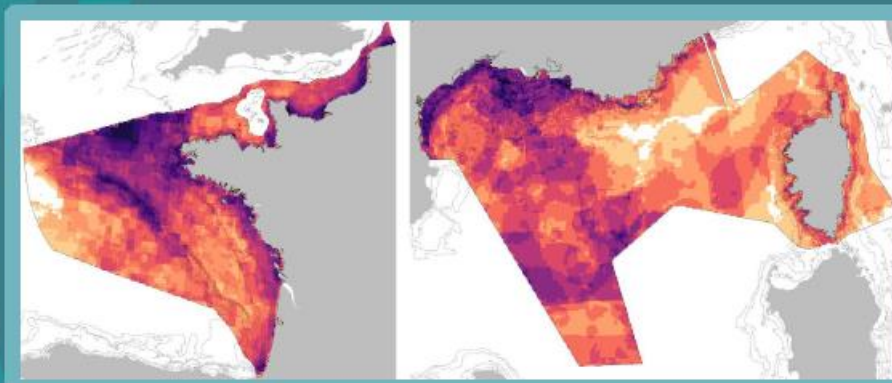
Outil d'aide à la décision pour la priorisation et la planification spatiale du milieu marin



Diversité des enjeux écologiques marins en France hexagonale et Corse : spatialisation et contribution à la stratégie nationale pour les aires protégées en mer

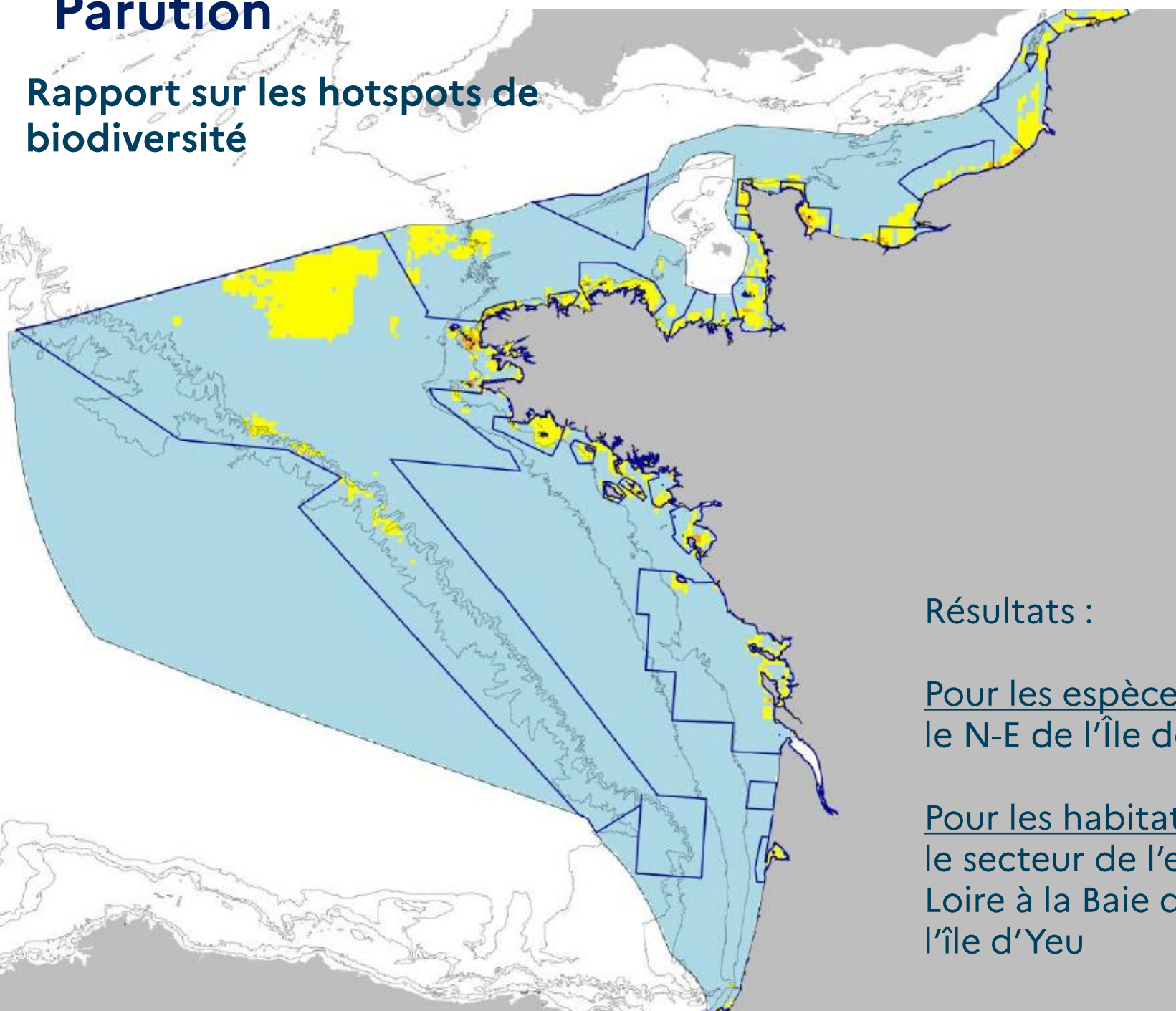
Thibaut de Bettignies, Grégoire Maniel, Laure André, Anthony Acou, Antoine Chabrolle, Alexandre Girard, Éric Goberville, Benjamin Guichard, Marie La Rivière, Timothée Poupert, Dorothée Vincent

2026



Parution

Rapport sur les hotspots de biodiversité



Co-occurrences
des mailles
à fort enjeu*



Limites maritimes

Zone Économique
Exclusive et
Mer territoriale

Isobathes

-50 m,
-100 m,
-500 m,
-1000 m et
-3000 m

Réseau des AMP

Résultats :

Pour les espèces mobiles :
le N-E de l'Île de Noirmoutier

Pour les habitats marins :
le secteur de l'estuaire de la
Loire à la Baie de Bourgneuf et
l'île d'Yeu

Outils mis à disposition

Outils cartographique alfa

Produit par

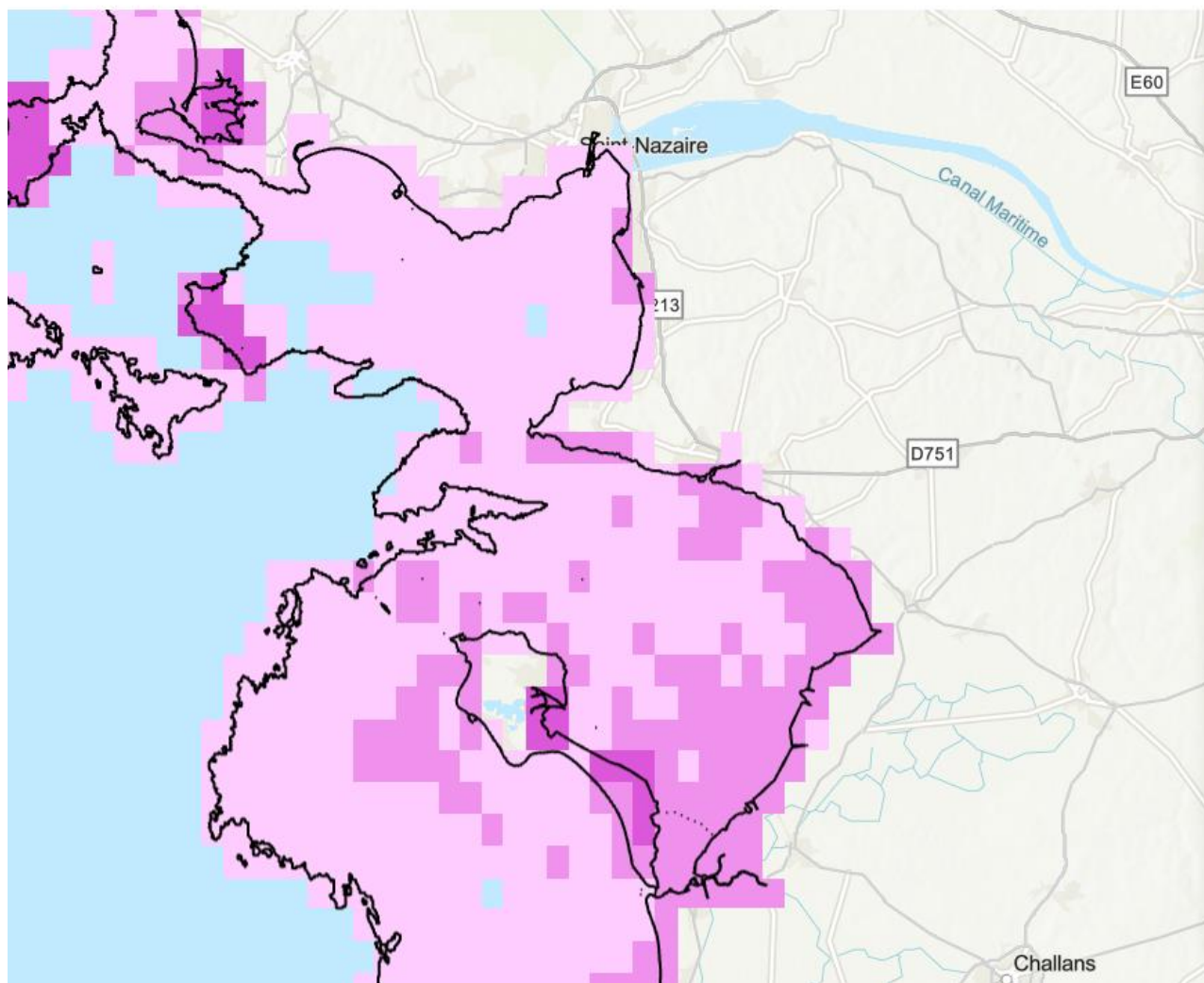


Financé par



Projet ALFA - Indicateur de sensibilité à l'artificialisation en mer

[Lien vers la méthode ut](#)



Légende



Indicateur de sensibilité à l'artificialisation
(méthode de la somme)

Version simplifiée : Indicateur de sensibilité à
l'artificialisation (méthode de la somme)

Niveau de l'indicateur de sensibilité à
l'artificialisation (méthode de la somme)



Autres évènements

Solutions fondées sur nature

S'inscrire aux cours qui
débuteront en
septembre



**MOOC "S'adapter au
changement climatique
avec les Solutions fondées
sur la Nature"**

Lancement des inscriptions : Avril 2026
Ouverture du MOOC : 16 septembre 2026

Participer au 3^{ème} forum
Adaptation et Nature les
7 et 8 juillet

 **Forum
Adaptation
& Nature**

**7 & 8 juillet
2026**
Rennes - France
Couvent des Jacobins

Autres évènements

Les assises de la biodiversité

[S'inscrire](#) aux
Assises de la
biodiversité



29 septembre - 1er octobre 2026

15^e Assises Nationales de la Biodiversité

Palais des Congrès de Tours

Autres évènements

Tourisme régénératif

Transformer les modèles touristiques afin qu'ils contribuent positivement aux écosystèmes naturels et aux communautés locales

Pour vous inscrire :
[Formulaire d'inscription](#)

Webinaire le 15 juin 2026,
de 16h00 à 17h30

TOURISME RÉGÉNÉRATIF
4 territoires, 4 expériences, une ambition

WEBINAIRE : 15 juin 2026 - 16h à 17h30

Christophe SEMPELS	Julie RIEG	Rémi JUSTINIEN	Laurie SOUVIGNET	Jeanne FABRE	Olivia GAUTIER
LUMIA	Change It Use It	Nouvelle Aquitaine	Aix les Bains	Saint Martin de Toques	Les Orangeries

Logos des partenaires: LUMIA, Change Use It, Nouvelle-Aquitaine, OLERON MARENNES, OLERON COMMUNALITE DE COMMUNES, Comp'ig Océan, Aix les Bains RIVIERA DES ALPES, Grand LAC, Les Orangeries.

Programme de recherche-action « [Destination Regen](#) » et nouvelle publication sur le tourisme régénératif

- Définition et présentation du tourisme régénératif et de ses leviers d'actions
- Illustrations par des exemples concrets d'initiatives
- Présentation de dynamiques territoriales innovantes
- Témoignages
- Questions & réponses

Autres évènements

Econaviguer



Pour vous inscrire :
[Formulaire d'inscription](#)

Webinaire le 25 juin 2026,
de 14h00 à 16h45

14h10 – 14h20 | **Mise en perspective - Comprendre les matériaux actuels et leurs impacts**

14h20 – 15h40 | **Panorama des alternatives : innovations et limites**

- Les bio-composites : promesses et réalités
- Les composites recyclables : la solution d'avenir ?
- Le bois : retour aux sources ou innovation ?
- Pour des « usages intensifs » en voile légère ?
- Un matériau "Haute performance" pour la course au large ? Et plus largement, pour la construction nautique ?
- Les matériaux d'âme : quels enjeux et quelles alternatives ?

16h00 - 16h30 | **Pour aller plus loin, comment mieux gérer la fin de vie des matériaux ?**

- Enjeux liés au recyclage et à la valorisation des matériaux nautiques. L'exemple des voiles.
- Regards croisés : comment le secteur de l'éolien aborde les problématiques matériaux et environnement

Financements

Lancement de la [campagne de financement](#) du fonds verts 2026

☆

RESTAURATION ÉCOLOGIQUE /
CONTINUITÉ ÉCOLOGIQUE
VÉGÉTALISATION DU CIMETIÈRE

**Agir pour la biodiversité
: des atlas de la
biodiversité communale
à la restauration de la
nature**

PORTEUR D'AIDES
Ministère de l'Aménagement du
Territoire et de la Décentralisation

NATURE DE L'AIDE
Aide financière

TAUX DE SUBVENTION
Max : 80%

RÉCURRENCE
Ponctuelle

CALENDRIER
Ouverture : 07/04/2026
Échéance : 31/12/2026

→

☆

**Accélérer la transition et
la planification
écologiques des
activités et des espaces
maritimes et littoraux**

PORTEUR D'AIDES
Ministères de l'Aménagement du
territoire et de la Transition écologique

NATURE DE L'AIDE
Aide financière

TAUX DE SUBVENTION
Max : 80%

RÉCURRENCE
Ponctuelle

CALENDRIER
Ouverture : 07/04/2026
Échéance : 31/12/2026

→

☆

**S'adapter au recul du
trait de côte**

PORTEUR D'AIDES
Ministères de l'Aménagement du
territoire et de la Transition écologique

NATURE DE L'AIDE
Aide financière

TAUX DE SUBVENTION
Max : 80%

RÉCURRENCE
Récurrenente

CALENDRIER
Ouverture : 07/04/2026
Échéance : 31/12/2026

→

Revoir le [webinaire du 4 mai 2026](#) sur la mesure « Accélérer la transition et la planification écologiques des activités et des espaces maritimes et littoraux »

Consultation publique

Plan national de restauration de la nature

Plan en projet
Mise en œuvre du
Règlement européen
sur la restauration de
la nature.

- Un [portail d'informations](#) destiné au grand public présentant la démarche d'élaboration du plan.
- Une [plateforme de consultation](#) permettant à chacun de déposer ses contributions et avis de manière directe.

The screenshot shows the 'Consultations publiques' section of the French government's website. The header includes the logo of the French Republic and the text 'MINISTÈRES TRANSITION ÉCOLOGIQUE AMÉNAGEMENT DU TERRITOIRE TRANSPORTS VILLE ET LOGEMENT' along with the motto 'Liberté Égalité Fraternité'. A search bar labeled 'Recherche' is visible on the right. Below the header, a navigation menu lists various topics: 'Développement durable', 'Eau et biodiversité' (which is highlighted with a blue underline), 'Energies et climat', 'Mer et littoral', 'Prévention des risques', and 'Risques technologiques'. At the bottom of the navigation menu, a breadcrumb trail reads: 'Accueil > Eau et biodiversité > Concertation continue "Agir pour restaurer la nature"'. The page content area below the navigation menu is mostly blank, suggesting the main content of the consultation page is not fully visible in this view.

Concertation continue "Agir pour restaurer la nature"

Consultation publique

Directives Natura 2000

Consultation européenne sur les directives « Oiseaux » et « Habitats » : ce que les collectivités doivent retenir

ARTICLE D'ACTUALITÉ

20 mai 2026 — Représentation en France — 2 min de lecture



La consultation publique sur les directives « Oiseaux » et « Habitats » est ouverte jusqu'au 4 août. Elle vise à recueillir l'avis des citoyens, des acteurs de terrain et des collectivités territoriales sur l'application des directives européennes « Oiseaux » et « Habitats ».

Evaluation de l'efficacité de la protection des espèces et les habitats par les directives européennes

Mise en œuvre adaptée aux réalités locales

Simplification des démarches administratives



Prochains rendez-vous

Sortie terrain Protocole ALAMER

Apprendre à reconnaître les algues de la laisse de mer

Partager ses observations

Organisée sur une plage de Pornic

Sortie ouverte à tous

Accompagnée par Pauline Poisson du MNHN

Pour tous



Le protocole **ALAMER** pour "Algues de la **LA**isse de **MER**"

Le vendredi 5 juin à 14h plage du Portmain à Pornic

Pour plus d'informations

Le site internet :

<https://estuaire-loire-externe.n2000.fr/>

La chargée de mission Natura 2000 :

Pauline SAVARY

Tél : 02 40 13 40 20 – 06 58 49 26 50

Mail : pauline.savary@ofb.gouv.fr



Merci de votre attention

