

Ouvrages maritimes

ZSC FR5202011 Estuaire de la Loire Nord – ZSC FR5202012 Estuaire de la Loire Sud- Baie de Bourgneuf – ZPS FR5212014 Estuaire de la Loire - Baie de Bourgneuf



CE PROJET EST COFINANCÉ PAR
LE FONDS EUROPÉEN DE DÉVELOPPEMENT RÉGIONAL

Définition

Le trait de côte compte de nombreux aménagements artificialisant les littoraux. Ces aménagements sont :

- des équipements et installations portuaires (cf. fiche complexe industrialo-portuaire)
- des ouvrages relatifs à la gestion du trait de cote afin de protéger les populations et les installations de toutes natures implantées sur le littoral contre les submersions marines
- ouvrages relatifs à la sécurité et facilité de la navigation maritime,
- ouvrages relatifs aux usages domestiques et à la population, dont l'activité touristique

Les écluses à poissons sont elles aussi des aménagements anthropiques, même si elles sont anciennes (certaines datent du moyen âge).



Figure 1 : écluses à poissons à Pornic

Les pêcheries sont des constructions traditionnelles en bois sur pilotis. Elles sont aujourd'hui utilisées pour la pêche mais aussi comme lieu de villégiature sans pêche.



Gerd W. Zinke [CC BY-SA 3.0 (<http://creativecommons.org/licenses/by-sa/3.0/>)]

Figure 2 : Pêcherie à Pornic

Les opérations de réensablement des plages entraînent des modifications d'habitats et peuvent être comprises comme aménagements littoraux.

L'activité à échelle nationale et locale

11% du littoral français est artificialisé (dont 6% lié aux structures portuaires). Cette artificialisation est quasi-stable depuis 2005 (Meinesz et al., 2017).

Les communes littorales métropolitaines accueillent environ 10% de la population française répartie sur seulement 4 % du territoire métropolitain.

Le littoral constitue également le premier espace touristique métropolitain ce qui est un facteur important de l'artificialisation du littoral.

L'activité au sein du site

Les cartes ci-dessous présentent l'état des lieux des ouvrages maritimes présents sur le site et alentour. Des cartes détaillées par secteur sont disponibles en annexe.

DOCUMENT DE TRAVAIL



SITES NATURA 2000 "ESTUAIRE DE LA LOIRE EXTERNE"

Diagnostic socio-économique : aménagements littoraux, ouvrages

Editée le :

04/2019

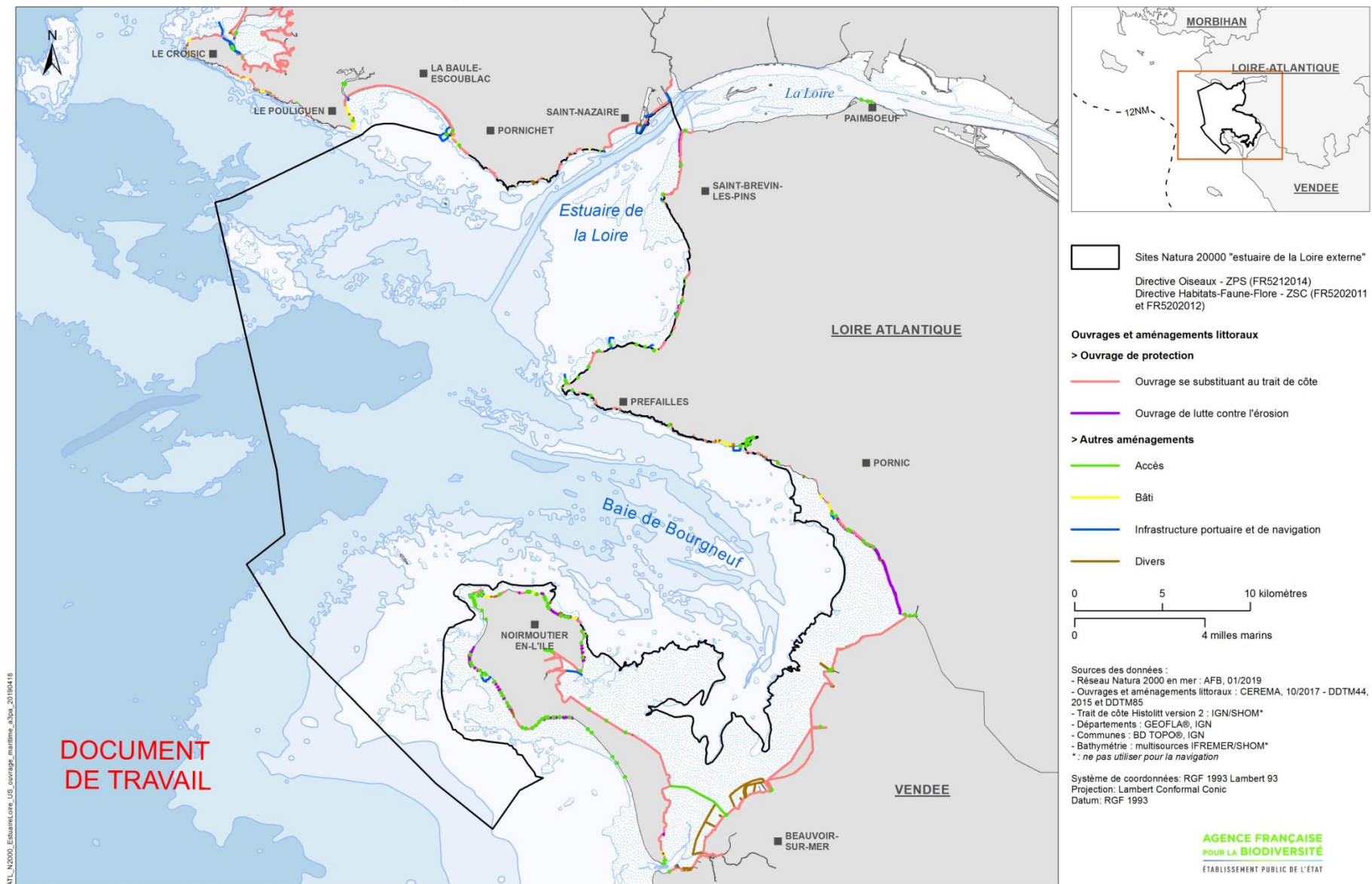


Figure 1 : Ouvrages maritimes dans le site Natura 2000 et à proximité



SITES NATURA 2000 "ESTUAIRE DE LA LOIRE EXTERNE"

Diagnostic socio-économique : aménagements littoraux, pêcheries et écluses à poissons

Éditée le :

04/2019

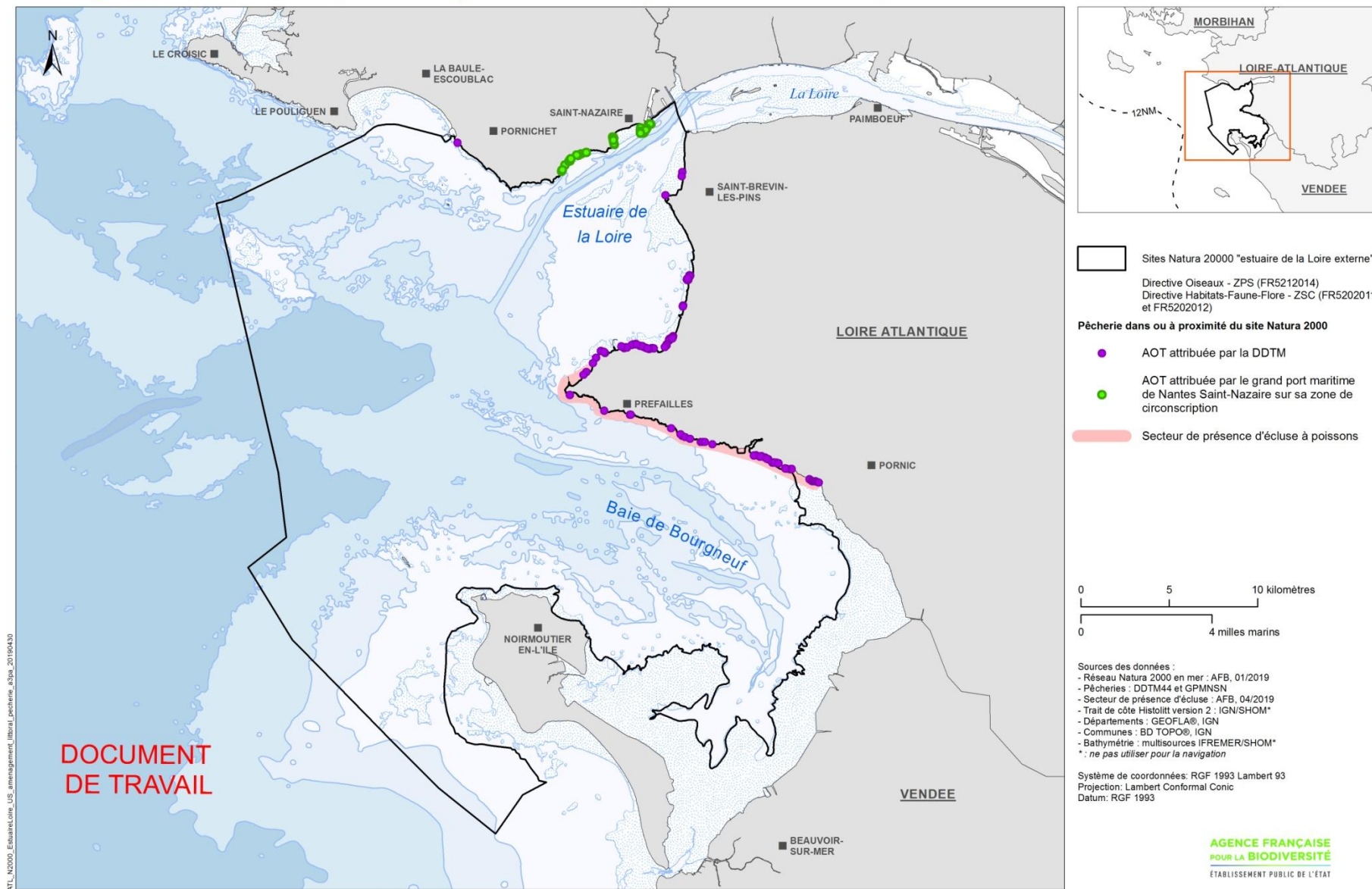


Figure 2 : Pêcheries et écluses à poissons dans le site Natura 2000 et à proximité

Les opérations de réensablement n'ont pas lieu au sein du périmètre du site Natura 2000. Il y en a sur des plages de l'île de Noirmoutier situées hors site Natura 2000. Les conséquences peuvent néanmoins concerner le site puisque le sable est transporté durant les tempêtes hivernales et peut se retrouver dans le site.

Il y a de nombreuses écluses à poisson à Pornic et Préfailles.

Réglementation et encadrement de l'activité

Lorsque la construction d'ouvrages littoraux est située sur le DPM, elle est soumise à l'obtention d'une autorisation d'occupation du domaine public maritime, elle-même soumise à évaluation des incidences Natura 2000. Ces constructions sont couvent en limite du trait de cote sur le domaine privé.

Pressions potentielles

L'artificialisation du littoral est une pression permanente impliquant la perte de milieu naturel.

La présence de l'ouvrage peut également modifier plus ou moins localement le courant et le transport sédimentaire. Ceci peut conduire à une accrétion de sédiments qui provoqueront un colmatage, voire un étouffement, sur une emprise supérieure à celle de l'ouvrage (PAMM, 2012).

Les écluses à poissons peuvent également modifier le courant et le transport sédimentaire. De plus, elles diminuent la pente naturelle de l'estran et ainsi diminuent la diversité de la ceinture algale.

Actions de suivi existantes

Les services de l'Etat, à travers les stratégies de gestion du domaine public naturel, mettent en place des mesures permettant une meilleure connaissance des ouvrages, de leur pertinence et de leur légalité.

Bibliographie

Données Shom

Stratégie de gestion du DPMn 44