

LES MAMMIFÈRES MARINS

Site Estuaire de la Loire externe

Les mammifères marins dans l'Estuaire de la Loire externe

Deux espèces listées au Formulaire standard de données (FSD) :

- Le Grand dauphin (*Tursiops truncatus*)
- Le Marsouin commun (*Phocoena phocoena*)



P. Carzon, INPN, MNHN

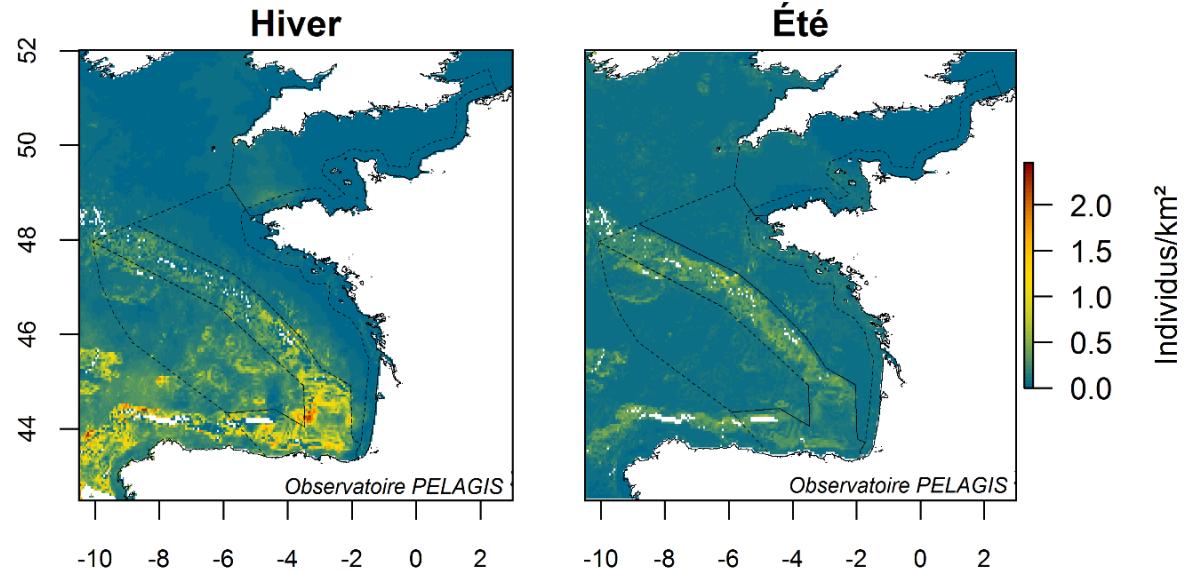


Mingan Island Cetacean Study

Fréquentation dans le Golfe de Gascogne

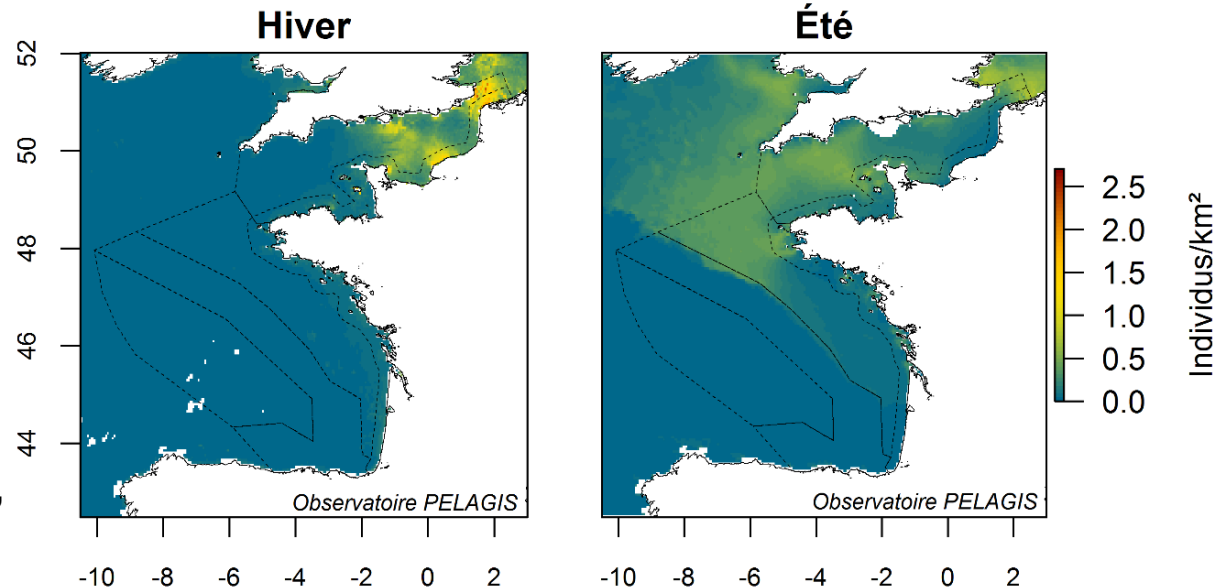
Le Grand dauphin

- En été : environ **11 000 individus** soit 30 % de la population française
- En hiver : environ **17 700 individus** soit 48 % de la population française



Le Marsouin commun

- En hiver : environ **4 600 individus** essentiellement le long des côtes, soit 11 % de la population française
- En été : environ **20 000 individus**, distribués majoritairement au large de la Bretagne (plateau continental), soit 30 % de la population française

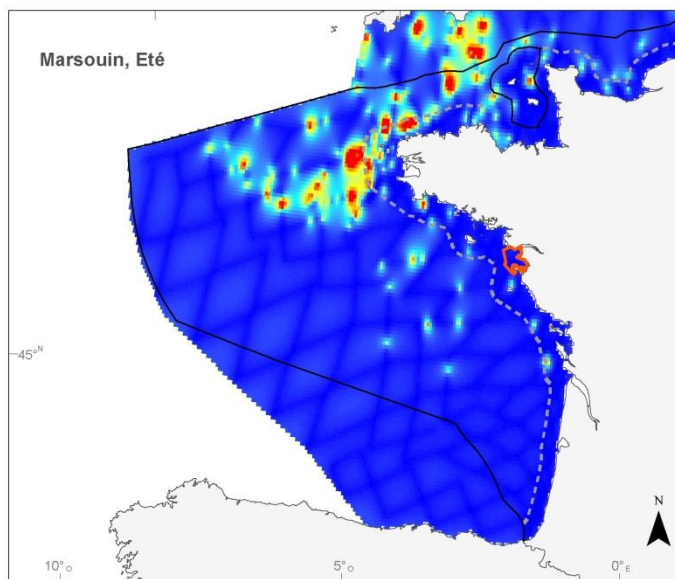
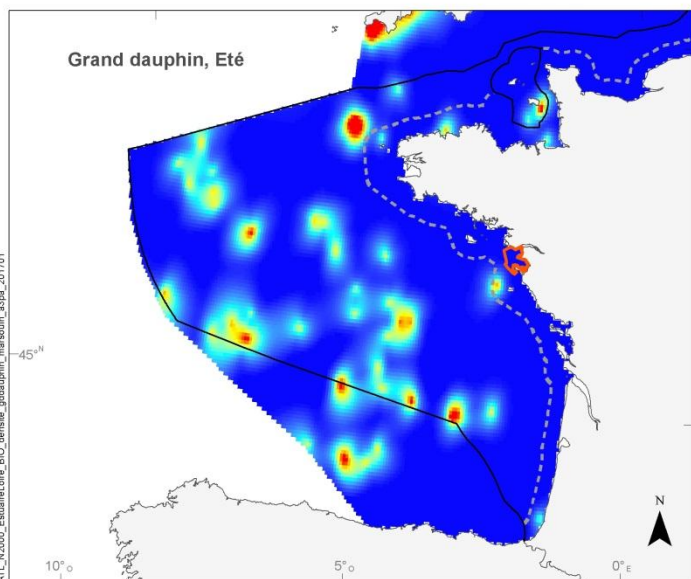
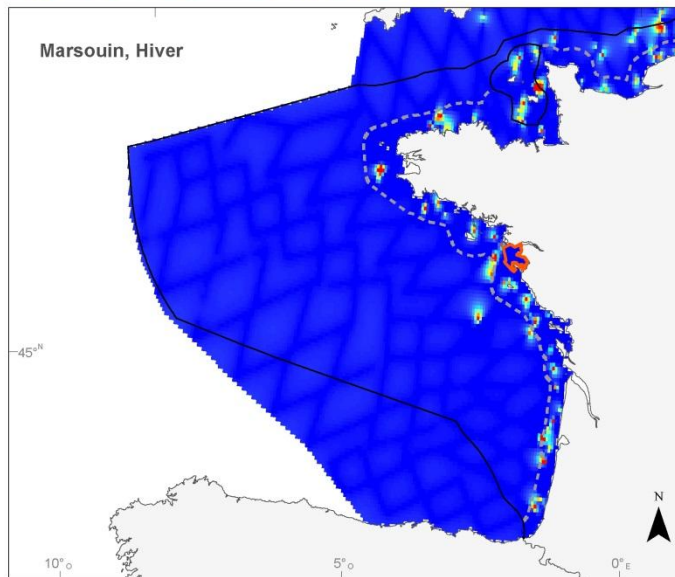
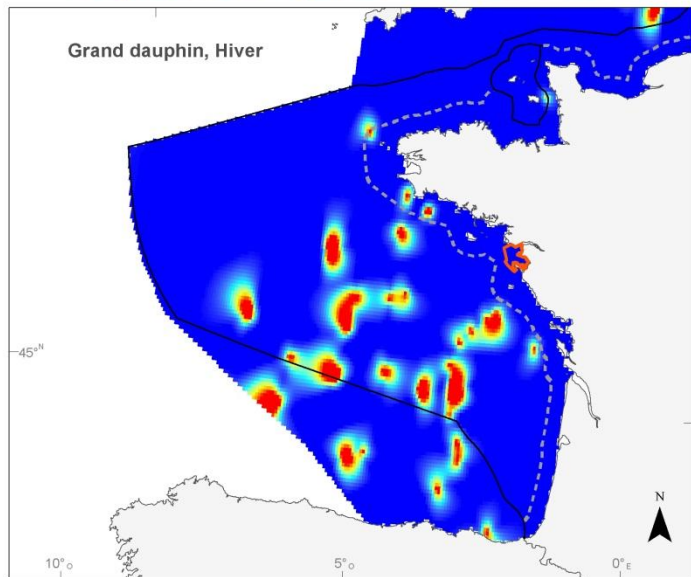



SITES NATURA 2000 "ESTUAIRE DE LA LOIRE EXTERNE"

Diagnostic écologique : densité d'observation des grands dauphins et marsouins

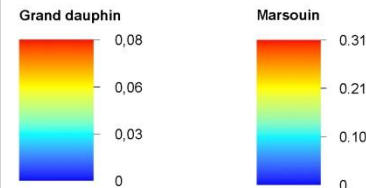
Éditée le :

01/2017



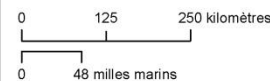
 Sites Natura 2000 "estuaire de la Loire externe"
 Directive Oiseaux - ZPS (FR5212014)
 Directive Habitats-Faune-Flore - ZSC (FR5202011 et FR5202012)

Densité observée à partir des données krigées lors des campagnes SAMM du programme PACOMM (observations / km²)



Délimitation maritime
 - - - - - Limite de la mer territoriale (12 milles marins)

DOCUMENT DE TRAVAIL



Sources des données :
 - Natura 2000 en mer : AAMP, 11/2016
 - Densité d'observation : observatoire PELAGIS (programme PACOMM)
 - Limite des pays : FAO
 - Délimitation maritime : AAMP, 07/2008 d'après SHOM*/IGN
 * : ne pas utiliser pour la navigation

Système de coordonnées: RGF 1993 Lambert 93
 Projection: Lambert Conformal Conic
 Datum: RGF 1993

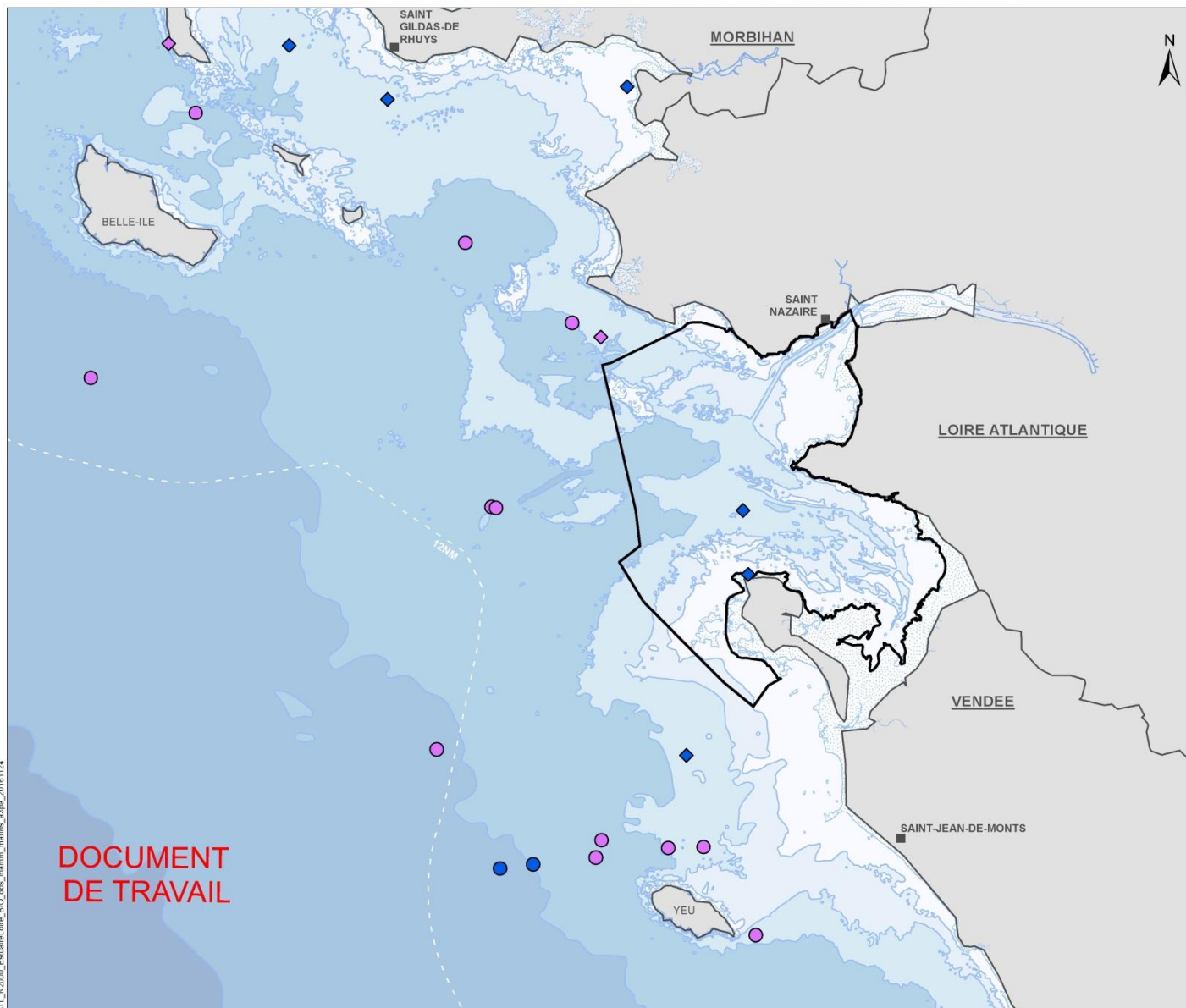
ATL_N2000_EstuaireLoire_Bio_densite_gdcauphin_marsouin_83pa_201701

SITES NATURA 2000 "ESTUAIRE DE LA LOIRE EXTERNE"

Diagnostic écologique : mammifères marins (Grand dauphin et Marsouin commun)

Éditée le :

11/2016



Sites Natura 2000 "estuaire de la Loire externe"
Directive Oiseaux - ZPS (FR5212014)
Directive Habitats-Faune-Flore - ZSC (FR5202011 et FR5202012)

Observations de mammifères marins

- Grand dauphin
- Marsouin commun

Programme de connaissance

- OBSMAM 2012-2016
- SAMM 2011-2012

Bathymétrie (en m)

- Estran
- 5
- 10
- 20
- 30
- 50
- 100
- 200

0 5 10 kilomètres
0 4 milles marins

Sources des données :
- Réseau Natura 2000 en mer : AAMP, 11/2016
- Mammifères marins : OBSMAM 2012-2016 et SAMM, AAMP 2011-2012
- Bathymétrie : synthèse multisources Ifremer
- Départements : GEOFLA®, IGN
- Communes : BD TOPO®, IGN
* : ne pas utiliser pour la navigation

Système de coordonnées : RGF 1993 Lambert 93
Projection : Lambert Conformal Conic
Datum : RGF 1993

DOCUMENT
DE TRAVAIL

Etat de conservation

Le Grand dauphin

- Liste rouge UICN : Statut **vulnérable** en France (UICN),
- Tendance : Etat de conservation **défavorable** (inadéquat) en France

Marsouin commun

- Liste rouge UICN : Statut **quasi menacé** en France
- Tendance : Etat de conservation **défavorable** (mauvais) en France

Menaces potentielles

- Captures accidentelles
 - Pollution
- Diminution des ressources
 - Dérangement

Différents enjeux selon les espèces

Vulnérabilité de l'espèce

Statut de conservation

+

Représentativité du site pour l'espèce

Effectifs locaux par rapports aux effectifs globaux

=

Responsabilité du site pour l'espèce

Les indices de responsabilité sont classés pour déterminer une **hiérarchisation des enjeux** sur notre site vis-à-vis de la responsabilité du site au sein du réseau N2000:

1

1 à 4

4 à 6

6 à 10

Espèce à enjeux
secondaires

Espèces à enjeux
remarquables

Espèces à enjeux
forts

Espèces à enjeux
prioritaires

Niveaux d'enjeux mammifères marins

- Manque de données sur la fréquentation du site Estuaire de la Loire externe : **indice de représentativité indéfini**
- **Indice de vulnérabilité fort** pour les deux espèces car mauvais état de conservation à l'échelle nationale